

*Vihdin kunnanhallitukselle  
Vihdin kunta*

## Esitys Vihtijärven osakuntaliitoksesta Nurmijärven kuntaan

*Tämä on Vihtijärven kyläyhdistys ry:n esitys osakuntaliitoksesta, jossa Vihdin kunnan Vihtijärven kylä liitettäisiin Nurmijärven kuntaan. Esityksen perusteena on Vihtijärven siirtäminen kuntaan, johon se luonnollisimmin kuuluisi sijainnin, liikenneyhteyksien, palveluiden saavutettavuuden ja kylän elinvoimaisuuden säilyttämiseen tähtäävän kehittämisen puolesta.*

### Esityksen tekijä

Vihtijärven kyläyhdistys ry on rekisteröity yhdistys, jonka kotipaikka on Vihti. Vihtijärven kyläyhdistyksen tarkoituksena on sääntöjensä mukaan mm.

- valvoa Vihtijärven kylän vakinaisten ja vapaa-ajan asukkaiden yleisiä ja yhteisiä etuja
- ottaa kantaa Vihtijärven kylää koskevissa kysymyksissä
- edistää ja kehittää Vihtijärven kylän vakinaisten ja vapaa-ajan asukkaiden välistä yhteistoimintaa ja omatoimisuutta
- edistää julkisten ja kaupallisten palveluiden säilymistä ja kehittämistä Vihtijärven kylän alueella
- edistää Vihtijärven kylän elinkelpoisuutta ja toimeentulomahdollisuuksien yleisiä edellytyksiä.

Vihtijärven kyläyhdistyksen CV on esitetty *Liitteessä 1*.

Yllä mainittujen tarkoitustensa mukaisesti Vihtijärven kyläyhdistys tekee esityksen Vihtijärven osakuntaliitoksesta Nurmijärveen.

### Esitys Vihtijärven osakuntaliitoksesta Nurmijärveen

Kuntarakennelain (1698/2009) [1] mukaisesti Vihtijärven kyläyhdistys esittää Vihdin kunnanhallitukselle osakuntaliitosta Vihtijärven kylän siirtämiseksi osaksi Nurmijärven kuntaa myöhempänä esitetyin perustein. Samoin myöhempänä esitetään osakuntaliitoksen perusteluiden yhtenevyys kuntarakennelaissa esitettyjen kuntajaon muuttamisen tavoitteiden ja edellytysten kanssa.

### Osakuntaliitoksen perustelut

#### *Sijainti ja julkinen liikenne*

Maantieteellisesti Vihtijärven kylä sijaitsee Vihdin kunnan koillisnurkassa, joka on kunnan alueella mahdollisimman kaukana Vihdin keskustaajamasta Nummelasta, joka sijaitsee Vihdin äärimmäisessä lounaisnurkassa. Vihtijärveltä on Nummelaan noin 33 km, kun taas Nurmijärven kaikki taajamat (Röykkä, Rajamäki, Klaukkala ja Kirkonkylä) ovat 11 - 23 km päässä Vihtijärveltä. Vihtijärven läpi kulkevaa Lopentietä No 132 pitkin on suora liikenneyhteys Röykän läpi Klaukkalaan.

Julkisen liikenteen puolesta Vihtijärvi on paitsiossa Nummelan suhteen. Vihtijärveltä ei mene yhtään edestakaista linja-autovuoroa, joka mahdollistaisi asioinnin saman päivän aikana, ilman yöpymistä Nummelassa; tai sitten joutuu matkustamaan Helsingin kautta, jolloin matkan pituus tulee noin kolminkertaiseksi. Otalammen yläkoululaisia varten on kuitenkin olemassa linja-auton aamu- ja iltapäivävuorot Vihtijärveltä ja takaisin.

Todettakoon myös, että omalla autolla Helsinkiin pendelöivälle Nurmijärven Klaukkala on suoraan matkan varrella; kun taas Nummelassa asiointi aiheuttaisi noin 30 km ylimääräisen matkan.

Nurmijärven suuntaan, erityisesti Klaukkalaan ja edelleen Helsinkiin menee Vihtijärveltä arkisin noin 10 linja-autovuoroa molempiin suuntiin sekä myös viikonloppuisin muutama vuoro suuntaansa.

Vihdin kunnan järjestämänä on Vihtijärveltä asiointiliikennettä viikossa yksi vuoro Läyliäisiin ja yksi vuoro Karkkilaan.

#### *Kylän paikalliset palvelut*

Vihtijärvenkylässä olevat tärkeimmät kunnalliset peruspalvelut ovat päiväkotit, alakoulu, kotipalvelu sekä kylällä käyvä kirjastoauto.

Lisäksi kylällä on mm. Vihdin evankelis-luterilaisen seurakunnan kappeli, VPK, kahvila-elintarvikekioski sekä kyläyhdistyksen ja muiden paikallisten yhdistysten toimesta järjestettynä koululaisten iltapäivätoiminta, ikääntyneiden tiistaikerho ja monenlaista liikunta- ja harrastustoimintaa.

#### *Vertailu kylän ulkopuolisten palveluiden saavutettavuudesta*

Kylän sijannista ja julkisesta liikenteestä johtuen muiden kuin yllä mainittujen kunnallisten peruspalveluiden (esim. lukio, ammattikoulu, kirjasto, terveyskeskus, uimahalli) suhteen tilanne on se, että ne ovat kaikki Vihdin kunnassa kauempana kuin Nurmijärven kunnassa. Lisäksi Vihdin kunnan palvelut (lähinnä Nummelassa) eivät ole saavutettavissa päivittäisellä, edestakaisella julkisella liikenteellä Vihtijärveltä käsin. Tästä saavutettavuudesta johtuen esimerkiksi lukion vihtijärveläiset käyvät pääsääntöisesti Arkidian yhteislyseossa Klaukkalassa.

Sensijaan Nurmijärvellä, erityisesti Klaukkalassa palveluiden saavutettavuus on Vihtijärveltä julkisellakin liikenteellä melko hyvä. Samoin päivittäistavarakaupat kaikissa Nurmijärven taajamissa (Röykkä, Rajamäki, Kirkonkylä ja Klaukkala) ovat Vihtijärveltä käsin lähempänä kuin yksikään Vihdin kunnan alueelle oleva päivittäistavarakauppa (lähin lienee Vihdin kirkonkylällä). Jälleen edestakainen päivittäinen julkinen liikenne Vihdin suuntaan puuttuu lähes kokonaan.

Perusterveydenhoidossa vihtijärveläiset käyvät tyypillisesti Nummelan, Klaukkalan tai Karkkilan terveyskeskuksissa. Päivystysvastaanotolla vihtijärveläiset käyvät tyypillisesti Hyvinkään sairaalassa (etäisyys Vihtijärveltä 21 km) ja erikoissairaanhoidossa Lohjan sairaalassa (Vihtijärveltä 55 km) tai käyttävät yksityisiä lääkäripalveluja.

#### *Kylän elinvoimaisuuden säilyttäminen ja kehittäminen*

Vihtijärven asukkaiden elinolosuhteiden ja kylän elinvoimaisuuden kannalta keskeisiä asioita ovat

- Päiväkodin ja alakoulun säilyttäminen, mikä luonnollisesti edellyttää jatkuvasti riittävää määrää uusia lapsiperheitä kylän sisäلتä tai tulomuuttajina. Toisaalta kylässä oleva päiväkotit ja alakoulu ovat edellytyksenä kylän huokuttelevuudelle lapsiperheiden näkökulmasta.

- Tulomuuttajille täytyy kylästä löytyä olevien asuntojen lisäksi myös uusia rakennuspaikkoja, joiden sijoittaminen kylän keskusalueelle olisi edullisinta useammankin rakennettavuus- ja muun tekijän näkökulmasta (mm. infrastruktuurin rakentaminen, maaseutumaiseman säilyttäminen ja koulukuljetukset).
- Koska kylän keskusalue on osittain pohjavesialuetta on vesihuollon asianmukainen järjestäminen kylän keskusalueella välttämätöntä. Vesihuollon järjestäminen yhteisellä ratkaisulla onkin Vihtijärven vesiosuuskunnan tavoitteena. Tärkeä osa suunniteltua ratkaisua on siirtoviemäri Vihtijärveltä Röykkään Nurmijärven viemäriverkostoon. Paikallista jätevesipuhdistamoa ei pidetä realistisena, eikä Vihdin suuntaan liittymää ole ollenkaan näköpiirissä. Osana vesihuoltoratkaisua on myös suunniteltu valokuituun perustuvaa nopeaa verkkoyhteyttä tietoliikenneyhteyksien parantamiseksi kylällä.
- Yhteinen vesihuoltoratkaisu tukisi siten kylän yhdyskuntarakenteen eheyttämistä paikallisesti mahdollistamalla lisärakentaminen kylän keskusalueelle. Siten haja-alueen rakentamisesta tulisi uusmaalaisen maaseudun kylärakentamista.

Vuosina 2013 – 2015 Vihtijärven kyläyhdistyksen toteuttama ja Ykkösakselin osittain rahoittama VITAL-hanke on tuottanut kyläalueen kehittämissuunnitelman. Siinä on selvitetty rakentamisen potentiaali huomioonottaen kylän eri alueiden rakennettavuus. Kehittämissuunnitelma voi toimia mm. esiselvityksenä mahdolliselle kaavoittamiselle kylällä. VITAL-hankkeen tuottama Vihtijärven kylän kehityskuva on esitetty *Liitteessä 2*.

Vihtijärven sijainti suhteessa Nummelaan ja Nurmijärven taajamiin sekä näiden palveluihin on esitetty *Liitteessä 3*.

### Kuntarakennelain määrittelemien tavoitteiden ja edellytysten toteutuminen Vihtijärven osakuntaliitoksessa

Seuraavassa on esitetty Vihtijärven osakuntaliitoksen perustelut suhteessa Kuntarakennelain määrittelemiin osakuntaliitosten keskeisiin tavoitteisiin ja edellytyksiin.

*Kunnan jäsen esityksen tekijänä (Kuntarakennelaki 11§ Vireillepano) ja kunnan jäsen (Kuntalaki 365/1995, 4§)*

- Vihtijärven kyläyhdistys ry on virallisesti rekisteröity yhdistys, jonka kotipaikka on Vihti. Kyläyhdistys hallitsee myös kiinteää omaisuutta (Vihtijärven kylätalo) Vihdin kunnassa.

*Elinvoimainen, alueellisesti eheä ja yhdyskuntarakenteeltaan toimiva kuntarakenne (Kuntarakennelaki 2§ Kuntajaon kehittämisen tavoitteet)*

- Vihtijärven liittyminen kuntaan, johon sieltä on käytännössä parhaat liikenneyhteydet niin julkisella kuin yksityisellä liikenteellä.
  - Yhteisen vesihuollon järjestäminen liittymällä Nurmijärven vesihuoltoverkostoon, mikä mahdollistaisi lisärakentamisen ja kylän paikallisen yhdyskuntarakenteen eheyttämisen kylän keskusalueella.
-

---

*Kunnan toiminnallisten ja taloudellisten edellytyksien parantaminen vastata palvelujen järjestämisestä ja tuottamisesta tai muuten edistää kunnan toimintakykyä (4§, 1. momentti, kohta 1)*

- Vihtijärven kylä muodostaa paremman toiminnallisen osan kokonaisuudessa kuuluessaan Nurmijärven kuntaan kuin Vihtiin
- Nurmijärven kunnalla on Vihtiä paremmat edellytykset vastata Vihtijärven tarpeeseen vesihuoltoratkaisun siirtoviemäriin toteuttamiseksi.

*Alueen asukkaiden palveluiden tai elinolosuhteiden parantaminen (4§, Kuntajaon muuttamisen edellytykset, 1. momentti, kohta 2); Alueen elinkeinojen toimintamahdollisuuksien parantaminen (4§, 1. momentti, kohta 3)*

- Palveluiden saavutettavuus vihtijärveläisille omassa kunnassa myös julkisella liikenteellä, erityisesti Klaukkalan taajamassa.
- Paikallisten palveluiden ja yritysten toimintaedellytysten edistäminen mahdollistamalla lisärakentaminen ja kylän kasvu erityisesti kylän keskusalueella, sekä nopean verkkoyhteyden myötä.

*Alueen yhdyskuntarakenteen toimivuuden parantaminen (4§, 1. momentti, kohta 4)*

- Vihtijärven liittäminen kuntaan, johon se palveluiden saavutettavuuden puolesta kuuluisi. Liittäminen toisi Nurmijärven kuntaan veronmaksajiksi vihtijärveläiset, jotka jo muutenkin käyttävät ko. kunnan palveluita.
- Vihdin kunnan näkökulmasta sen yhdyskuntarakenteen olisi toimivampi ilman yhteyksiensä puolesta muusta Vihdistä melko irrallaan olevaa Vihtijärveä.
- Yhteisen vesihuollon järjestämisen mahdollistaminen kylän keskusalueelle, mahdollistaa haja-asutusrakentamisen sijaan kylärakentamisen suuntaamisen ja yhdyskuntarakenteen paikallisen eheyttämisen tuolla keskusalueella. Tätä kautta syntyvät potentiaaliset rakennuspaikat tukevat kylän elinvoimaisuuden säilyttämistä tuomalla kylään metropolialueen läheisen maaseutukylän asumista hakevia muuttajia mm. lapsiperheitä.

### Vihtijärven osakuntaliitos ja maakuntakaavan suunnittelutavoitteet

Uudenmaan maakuntakaavassa [3] Vihtijärvi on merkitty Uudenmaan kyläksi.

Maakuntakaavassa kylien suunnittelutavoitteena on:

- haja-asutusluonteisen lisärakentamisen ohjaaminen kyläalueille
- edellytysten luominen palveluiden säilyttämiselle
- edellytysten luominen yhteisen vesihuollon järjestämiselle
- omaehtoisen kehittämistoiminnan tukeminen.

Nämä tavoitteet ovat hyvin yhtenevät Vihtijärven osakuntaliitoksen tavoitteiden ja perusteluiden kanssa. Viimeisen tavoitteen osalta voidaan todeta, että omaehtoinen kehittämistoiminta on Vihtijärvellä vireää ja aikaansaavaa, mistä on myös osoituksena Vihtijärven valinta vuoden valtakunnalliseksi kyläksi vuonna 2010.

---

## Selvitettäviä asioita

Osakuntaliitosesityksen osapuolina olevat Vihdin ja Nurmijärven kunnat tekevät luonnollisesti tahoillaan kuntarakennelain edellyttämät taloudelliset yms. selvitykset, lausuntopyyntöt ja muut toimenpiteet.

Todettakoon talouteen vaikuttavana tekijänä, että osakuntaliitoksen osapuolina olevien kuntien osalta muutos asukasmäärissä olisi molemmissa kunnissa melko pieni: Vihtijärvellä on noin 530 asukasta, Vihdissä 28 900 (vuonna 2013, [4]), josta Vihtijärven asukasmäärä on 1,8 %; Nurmijärvellä on noin 41 000 asukasta (vuonna 2013, [5]), johon verrattuna Vihtijärven asukasmäärä on noin 1,3%.

Vihtijärven kylän omasta näkökulmasta mahdolliseen osakuntaliitokseen liittyviä erityisiä asioita, joihin mahdollisen osakuntaliitoksen vaikutukset on selvitettävä ja sovittava ovat mm.

- Vihtijärven alakoulun koulutiloja koskeva määräaikainen vuokrasopimus: Vihtijärven kyläyhdistyksellä on Vihdin kunnan kanssa määräaikainen, vuoteen 2019 asti ulottuva vuokrasopimus kylätalon alakerran vuokraamisesta Vihtijärven alakoulun käyttöön. Alakoulun vuokratilat tarjoavat vuokraajan kannalta edulliset ja ennakoitavat tilakustannukset, joihin ei liity riskiä kunnossapitoinvestoinneista.
- Vihtijärven vesiosuuskunnan suunnittelema vesihuollon yhteinen ratkaisu, jonka osana olisi siirtoviemäri Röykkään Nurmijärven verkostoon.
- Vihtijärven VPK toimii sopimuspalokuntana Länsi-Uudenmaan Pelastuslaitoksen kanssa solmitun palokuntasopimuksen pohjalta.
- Vihtijärven kappeli kuuluu Vihdin seurakunnan toimitiloihin, joka palvelee paikallisesti lähialueen seurakuntalaisia.

## Viitteet

- [1] Kuntarakennelaki (1698/2009). Finlex, [www.finlex.fi](http://www.finlex.fi).
- [2] Kuntalaki (36571995). Finlex, [www.finlex.fi](http://www.finlex.fi).
- [3] Uudenmaan maakuntakaava.
- [4] Vihdin kunnan www-sivut. [Www.vihti.fi](http://www.vihti.fi)
- [5] Taskutietoa Nurmijärvestä. [Www.nurmijarvi.fi](http://www.nurmijarvi.fi)

## Liitteet

Liite 1: Vihtijärven kyläyhdistys ry:n CV

Liite 2: Vihtijärven kylän kehityskuva VITAL-hankkeesta

Liite 3: Vihtijärven sijainti suhteessa Nummelaan ja Nurmijärven taajamiin sekä sekä palveluihin.

Vihtijärvellä 1.6.2015

---

Anna-Liisa Kuusela

*Puheenjohtaja*

---

Kaarina Pullinen

*Sihteeri*

---

---

**Liite 1. Vihtijärven kyläyhdistys ry:n CV.****CURRICULUM VITAE**

Nimi: **Vihtijärven kyläyhdistys ry**

Osoite: Koskenniementie 25  
03790 Vihtijärvi

Y-tunnus: 1870784-8

Pankkitili: IBAN FI22 5297 3140 0018 63

Yht. tiedot: Puheenjohtaja Anna-Liisa Kuusela                      Sihteeri Kaarina Pullinen  
+358 400 483640    +358 50 363 2967  
anu.kuusela@pp.inet.fi    kaarina.pullinen@vihtijarvi.fi

**YHDISTYSHISTORIA**

28.11.2003 Vihtijärven kyläyhdistys ry

15.02.1979 Vihtijärven kylätoimikunta

**TUNNUSTUKSET**

29.08.2010 **Valtakunnallinen Vuoden kylä 2010**

Suomen kylätoiminta ry

01.02.2010 **Vuoden uusmaalainen kylä 2010**

Uudenmaan maakuntahallitus

2009 **Vuoden mielenterveysteko 2009 ennaltaehkäisevästä mielenterveystyöstä**

Vihdin Mielenterveysseura

2009 **Stipendi**

Vihdin rakennuskulttuurisäätiö

2008 **Vuoden kylä 2008**

Länsi-Uudenmaan kylät ry

**JULKAISUT**

Vuosittain **Kylälehti Vihtijärveläinen**

ISSN 2243-3848 (Painettu)

ISSN 2243-3856 (Verkkojulkaisu)

2010 **Vihtijärven kyläsuunnitelma 2011-2016**

2008 **www.vihtijarvi.fi**

2006 **Vihtijärven kylähistoria - Vihdin kruunu**

ISBN 952-92-0624-0 (sid.)

ISBN 9522-92-0625-9 (pdf)

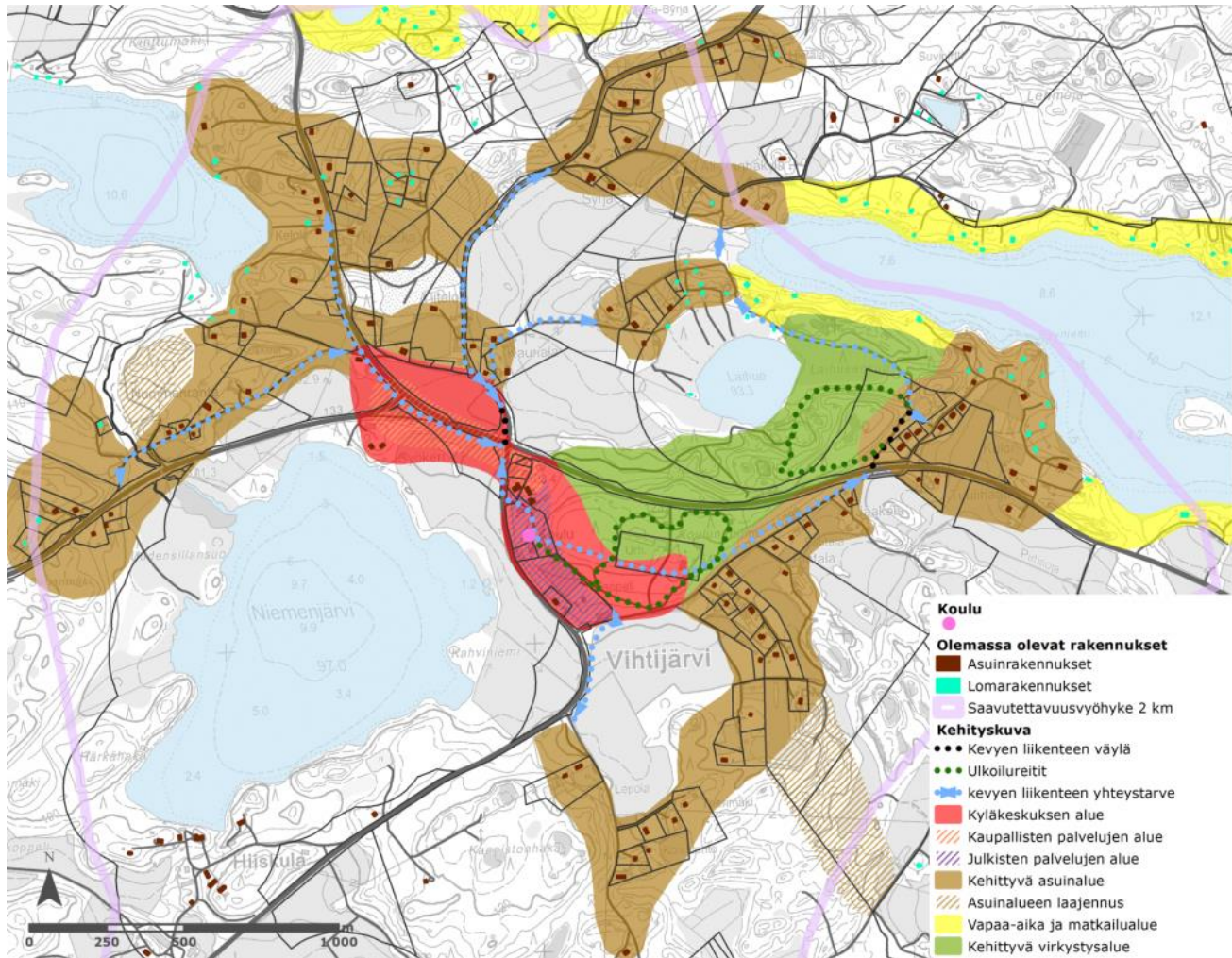
2004 **Vihtijärven kyläsuunnitelma (Luke ry)**

---

- 
- 1999 **Kylien palveluhakemisto** (Uudenmaan liiton Pilottikylä-hanke)  
**HANKKEET**
- 2013-2014 **VITAL - hanke Vihtijärven kylämallin kehittämiseksi** (Ykkösakseli ry Leader). Hankkeen puitteissa tuotettiin metropolialueen läheisyyteen sopiva maaseutumaisen kylän ja sen suunnittelun malli.
- 2011-2014 **Kylän kehittämishanke II 2011 - 2014** (Ykkösakseli ry Leader). Hankkeen tärkeimpiä tehtäviä olivat kylätalon ja sen käytön kehittäminen sekä kyläsuunnitelman mukaiset toimenpiteet.
- 2011-2012 **Vihtijärven kylätalo toimivaksi - investointihanke** (Ykkösakseli ry Leader). Hankkeen tavoitteina oli vuonna 2011 valmistuneen kylätalon tilojen organisointi mahdollisimman moneen käyttöön sopivaksi.
- 2008-2010 **Vihtijärvi-kylän kehittämishanke 2008 - 2010** (Ykkösakseli ry Leader)  
Ykkösakselin 70 %:sesti tukema hanke, jonka tärkeimpinä tehtävinä oli koordinoita koulu- ja kylätalon peruskorjaus, parantaa kylän tiedottamista omien kotisivujen vihtijarvi.fi myötä ja päivittää vuonna 2010 laadittu kyläsuunnitelma.
- 2008-2011 **Vihtijärven kylätalo – investointihanke** (Ykkösakseli ry Leader)  
Investointihanke alkoi 15.04.2008 ja päättyi 14.4.2011. Hankkeen puitteissa peruskorjattiin kylätalo sekä hankittiin Vihtijärvelle kyläopaste ilmoitustauluineen.
- 2008-2011 **Vesiosuuskunta ja palvelutalo Vihtijärvelle – esiselvitys** (Ykkösakseli ry Leader)  
Esiselvitys alkoi 03.03.2008 ja päättyi 02.03.2011. Hankkeen tehtävinä oli selvittää mahdollisuudet perustaa kylälle vesiosuuskunta sekä palvelutalo
- 2008-2009 **Vihtijärven koulurakennuksen peruskorjaus - omarahoitteinen investointihanke.**  
Kyläyhdistys korjasi Vihdin kunnalta ostamansa koulurakennuksen. Hankkeen budjetti kokonaisuudessaan olin n. 250.000 €. Peruskorjaus valmistui elokuussa 2009. Korjatun koulutalon alakerta on vuokrattu kunnalle koulukäyttöön. Rakennuksen toimen kerros on peruskorjattu hanketoiminnan avulla ja toimii Vihtijärven kylätalona.
- 2006 **Vihtijärven kyläkoulu jatkaa matkaa – esiselvitys** (Luke ry Pomo+)  
Luke ry:n tukema hanke, jonka aikana selvitettiin kyläyhdistyksen mahdollisuudet saada haltuunsa, korjata ja ylläpitää kylän keskellä sijaitseva yläkoulurakennus.
- 2003-2006 **Vihdin kruunu – Vihtijärven kylähistoria** (Luke ry Pomo+)  
Luke ry:n tukema hanke, jonka aikana kirjoitettiin Vihtijärven kylähistoria. Hankkeen budjetti oli 13.000 €, josta 9.000 € saatiin Luke ry:ltä ja loput katettiin omarahoituksella.
- 2004 **Vihtijärven kyläsuunnitelma** (Luke ry Pomo+)  
Luke ry:n toteuttama Kyläsuunnitelma – kylän oma strategia-hanke, jonka tuloksena 10 kylää teki oman kyläsuunnitelmansa, mm. Vihtijärvi.
-

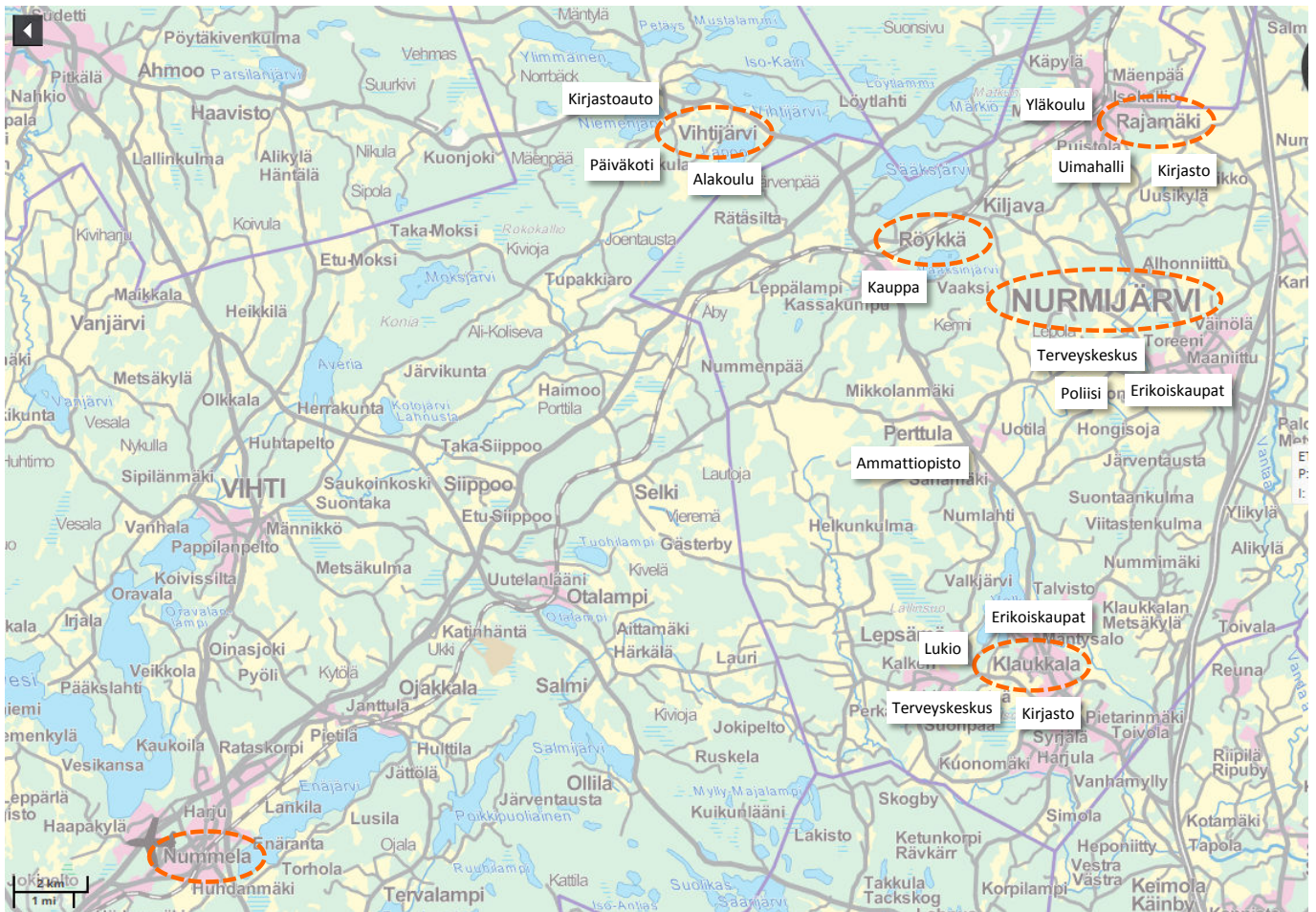
## Liite 2. Vihtijärven kehityskuva.

Vihtijärven kehityskuva on kylän Vital-kehityshankkeessa eri rakennettavuustekijöiden yhteis-tarkastelulla tuotettu kuva kylän keskusalueen rakentamisen potentiaalista.



Kuva 1. Vihtijärven kyläkeskuksen kehityskuva.



**Liite 3. Vihtijärven sijainti suhteessa Nummelaan ja Nurmijärven taajamiin sekä palveluihin.**

Kuva 2. Vihtijärven sijainti suhteessa Nummelaan ja Nurmijärven taajamiin. Kuvaan on myös merkitty joidenkin keskeisten palveluiden osalta Vihtijärveä lähinnä olevat ko. palvelut.

Karttapohjan lähde: Paikkatietoikkuna, Maanmittauslaitos, [www.paikkatietoikkuna.fi](http://www.paikkatietoikkuna.fi)